



2026 SCOTT
ADDICT HANDBÜCHER

INHALT

DAS ADDICT MUSS EXAKT AUF DEN FAHRER EINGESTELLT WERDEN UM MAXIMALE SICHERHEIT UND FAHRTAUGLICHKEIT ZU GEWÄHRLEISTEN.

Kontaktieren Sie bitte ihren autorisierten SCOTT Fachhändler sollten sich Fragen ergeben um technische Probleme oder Schäden zu vermeiden.

GEOMETRIE/TECHNISCHE DATEN	03
SATTELSTÜTZE EINFÜHREN	04
SATTELSTÜTZENKLEMME	05
BREMSSCHEIBENGRÖSSE	06
KABELFÜHRUNG	07
FÜHRUNG DES HINTERRADBREMSESKABELS	08
GABELBREMSESEILFÜHRUNG	09
SHIMANO Di2 KABELFÜHRUNG	13
RETTET DEN TAG KIT	15
ERSATZTEILE	17
HERSTELLERGARANTIE	22

LEGENDE



DREHMOMENT NM



SCHMIERMITTEL NOTWENDIG



GRÖSSE INNENSECHSRUND



KEIN SCHMIERMITTEL NOTWENDIG



GRÖSSE INNENSECHSKANT



KARBON SCHMIERMITTEL NOTWENDIG

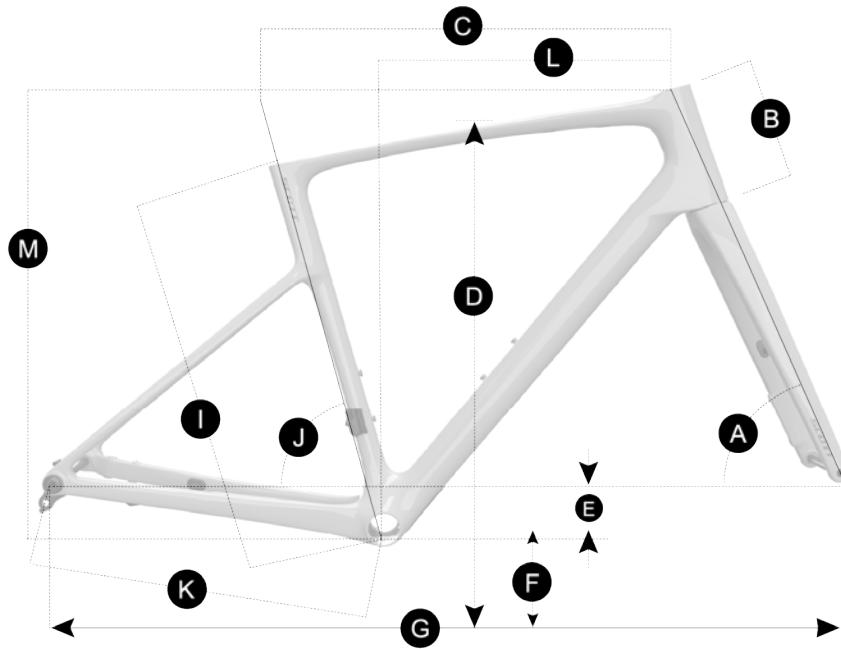


SCHRAUBENSICHERUNG NOTWENDIG



LAGER UND BUCHSENKLEBER

GEOMETRIE & TECHNISCHE DATEN



SATTELSTÜTZE	mm	Addict RC	VORDERACHSE	mm	12 x 100
SATTELSTÜTZENKLEMME	mm	Addict RC	MAX. REIFENBREITE	mm	38
GABELSCHAFT	in	1	TRETLAGERGEHÄUSE	mm	41 x 86.5
STEUERSATZ	mm	IS44/35 - IS52/40	BREMSSCHEIBENGRÖSSE VORNE	mm	180
HINTERACHSE	mm	12 x 142	BREMSSCHEIBENGRÖSSE HINTEN	mm	160
MAX. KETTENBLATTGRÖSSE X1	Zahn	48	MAX. KETTENBLATTGRÖSSE X2	Zahn	52-36 nein Shimano 105 Di2

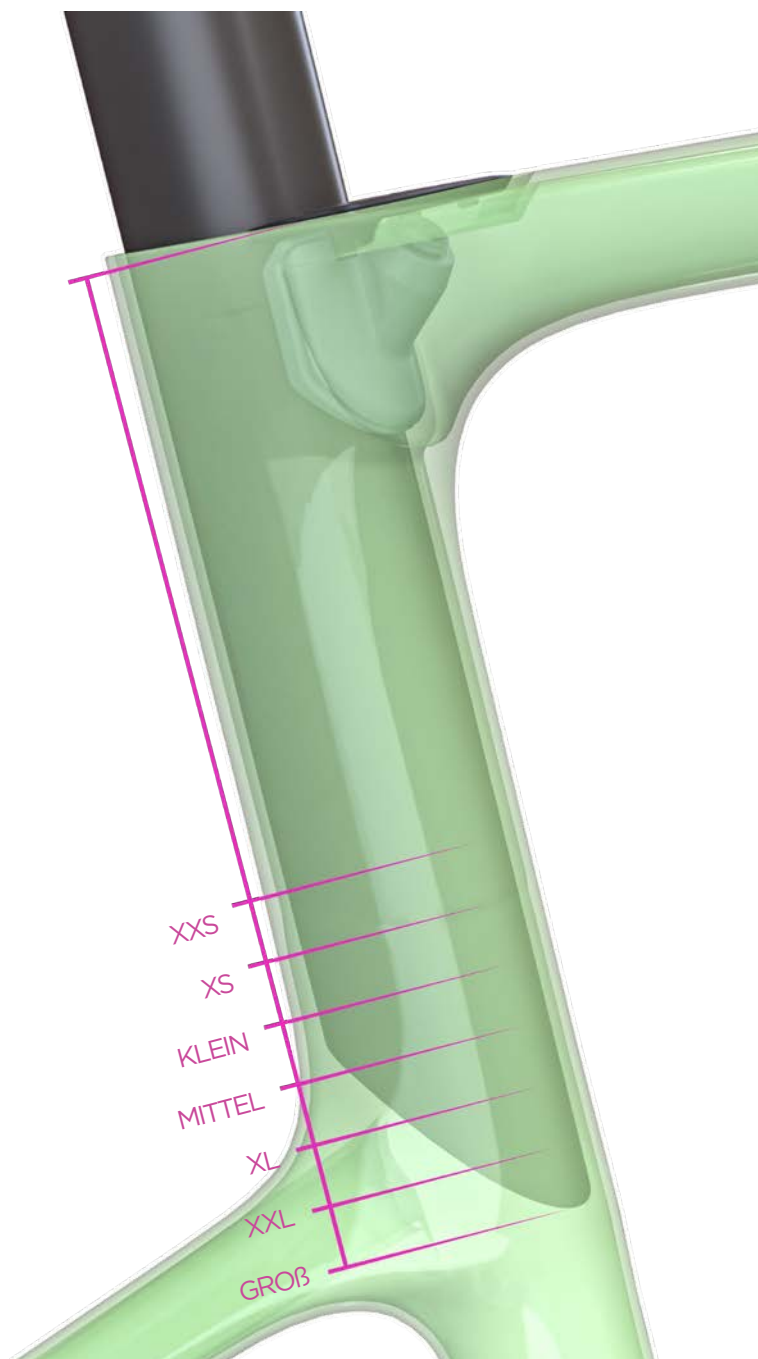
	2026 ADDICT		47	49	52	54	56	58	61
A	Steuerrohrwinkel	°	71.3	71.8	72	72.2	72.5	73	73
B	Steuerrohrlänge	mm	104	115	139	161	182	201	221
C	Horizontale Oberrohrläng	mm	511	521	536	551	566	582	597
D	Überstandshöhe	mm	742	758	780	801	821	840	865
E	Tretlager-Offset	mm	-74	-74	-73	-72	-72	-72	-72
F	Tretlagerhöhe	mm	275	275	276	277	277	277	277
G	Radstand	mm	984	991	1000	1009	1016	1022	1036
I	Tretlagermitte zu Sitzrohroberkante	mm	435	455	475	495	515	535	565
J	Sitzrohrwinkel	°	75	75	74.5	74	73.5	73.1	73
K	Kettenstrebenlänge	mm	418	418	418	418	418	418	418
L	Reach	mm	372	378	382	386	389	394	402
M	Stack	mm	522	534	557	578	599	619	638
	Gabelvorbiegung	mm	47	47	47	47	47	47	47
	Trail	mm	68.5	65.2	64	62.7	60.8	57.6	57.6

ADDICT

MAXIMALE EINFÜHRUNG DER SATTELSTÜTZE

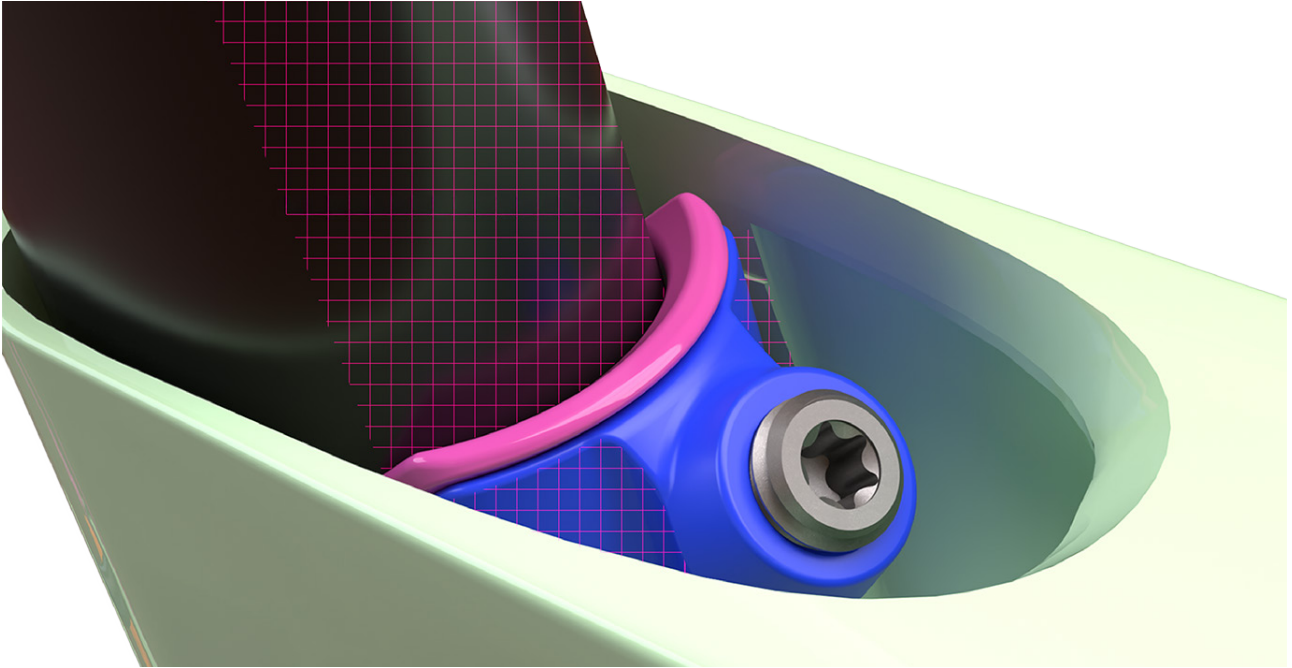
SATTELSTÜTZE EINFÜHREN

XXS (47)	104 mm
XS (49)	122 mm
KLEIN (52)	126 mm
MITTEL (54)	145 mm
XL (58)	158 mm
XXL (61)	162 mm
GROß (56)	163 mm



ADDICT

KLEMMER DER SATTELSTÜTZE



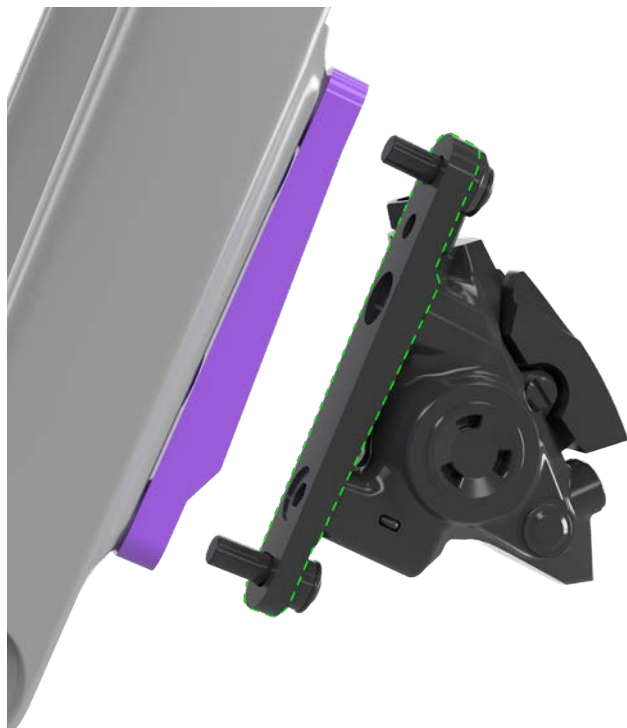
Die Klemme besteht aus einem Stück und ist nur als komplette Einheit erhältlich (Abschnitt Ersatzteile). Das Profil ist mit einem rutschfesten Profil versehen, um zu verhindern, dass die Klemme nach der Montage der Sattelstütze im Sattelrohr nach unten rutscht.

Wo angegeben, Kohlenstoffverbindung verwenden.



ADDICT

BREMSSCHEIBENGROSSE

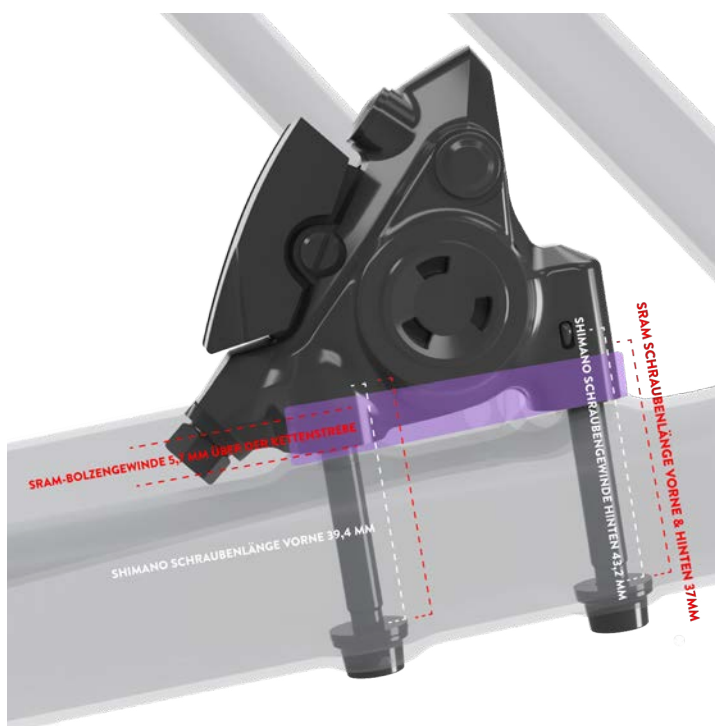


Gabelbremsrotor min. 180 mm
Shimano **Y8N230000** Adapter
(in lila abgebildet)

Gabelbremsrotor max. 160 mm
Shimano
(gekennzeichnet durch grün gestrichelte Linie)

Sram Flachmontage- Adapter:
00.5318.018.000

*Ziehen Sie die Schrauben gemäß den Empfehlungen des Bremsenherstellers an.



Hintere Bremsscheibe min.
Shimano / Sram-Flachmontage
KEIN ADAPTOR, wird direkt
montiert.

Hintere Bremsscheibe max. 160 mm
Shimano **FLATMOUNT R160D/D**
(+20MM) (in lila abgebildet)

Sram 160 Flachmontage-Adapter:
00.5318.018.001

*Ziehen Sie die Schrauben gemäß den Empfehlungen des Bremsenherstellers an.

*Schraubenlängen gleich für 140 mm & 160 mm Rotoren.

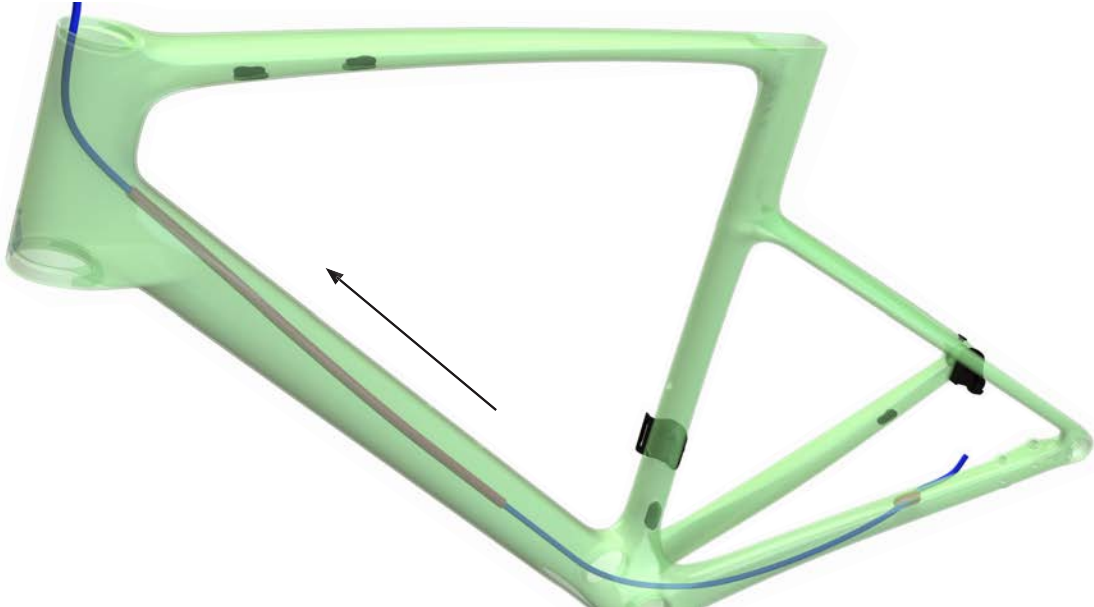
ADDICT

KABELFÜHRUNG



ADDICT

FÜHRUNG DES HINTERRADBREMSESKABELS



01

Die Hinterrad-Bremsleitung von der Öffnung in der Kettenstrebe durch den Rahmen hindurch bis zum Steuerrohr führen. Dabei darauf achten, dass die Schaumstoffhülle zum Schutz vor Leitungsklappen korrekt positioniert ist und den Gabelschaft **NICHT** berührt.



02

Hinterradbremse montieren.

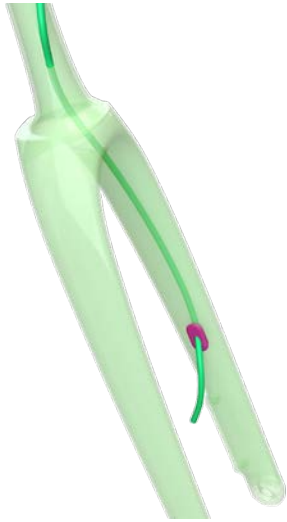
Für Bremscheiben mit 160 mm Durchmesser folgende Adapter verwenden: Shimano 160 mm Flat Mount R160D/D (+20 mm), SRAM 160 mm 00.2318.018.001

* Hinsichtlich Schraubentyp und Schraubenanzugsdrehmoment sind die Empfehlungen des Bremsenherstellers zu beachten.

* Die Schraubenlängen sind für Bremscheiben mit 140 mm & 160 mm Durchmesser identisch.

ADDICT

GABELBREMSSEILFÜHRUNG



01

Die Gummitülle für die Bremsleitung in das Gabelbein einsetzen und anschließend die Vorderrad-Bremsleitung durch die Gabel schieben und aus der Öffnung am Gabelschaft herausführen.

Den Vorderrad-Bremssattel mit dem entsprechenden Adapter und passenden Schrauben montieren. Die Oberfläche der Vorderrad-Bremsaufnahme leicht schmieren. Schraubensicherung auf die Gewinde der Bremssattel-Befestigungsschrauben auftragen.



02

Das untere Steuersatzlager schmieren und auf den Gabelschaft schieben.

Die Bremsleitung mit Klebeband am Gabelschaft fixieren und sicherstellen, dass die Leitung von der Antriebsseite zur Nichtantriebsseite verläuft.

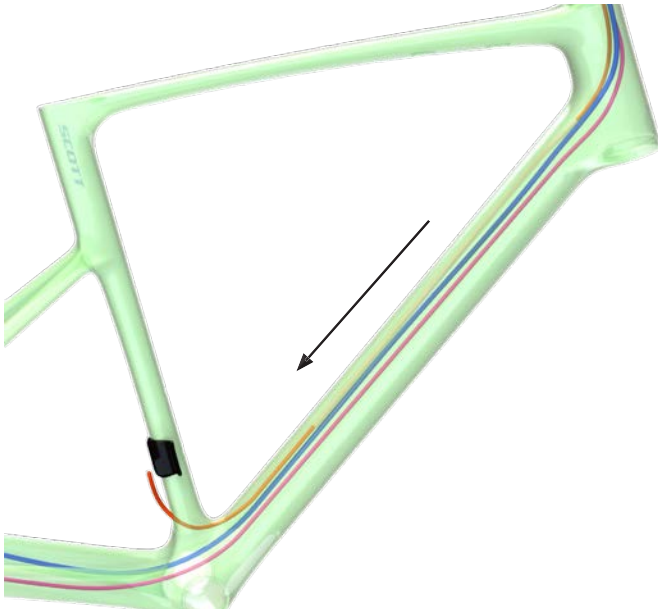


03

Den Schaltzug des Schaltwerks durch den Rahmen führen, von der Kettenstrebe bis zum Steuerrohr. Dabei darauf achten, dass die Schaumstoffhülle zum Schutz vor Leitungsklappen korrekt positioniert ist und den Gabelschaft **NICHT** berührt.

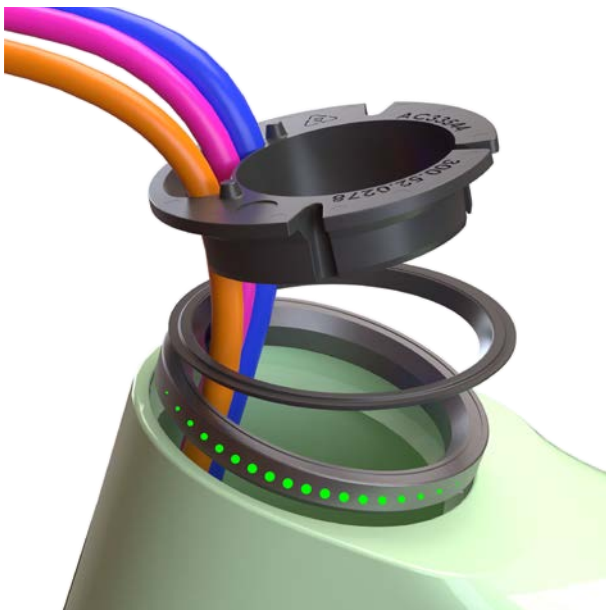
ADDICT

GABELBREMSSEILFÜHRUNG

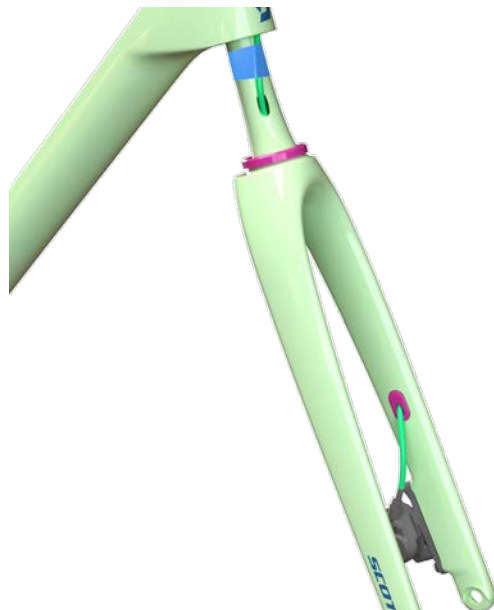


04 Den Umwerfer-Schaltzug von der Oberseite des Steuerrohrs zum Rahmenauslass unten am Sitzrohr führen.

Dabei darauf achten, dass die Schaumstoffhülle zum Schutz vor Leitungsklappen korrekt positioniert ist und den Gabelschaft **NICHT** berührt.



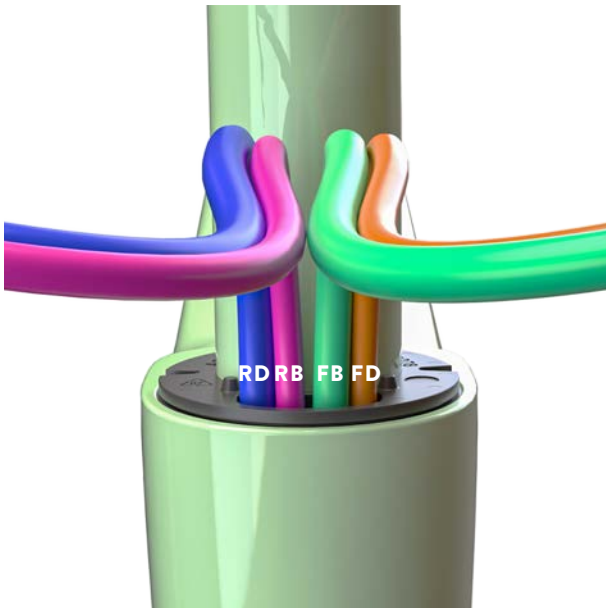
05 Das obere Steuersatzlager, die Passscheiben und den Kompressionsring schmieren und einsetzen.



06 Die Gabel montieren.

ADDICT

GABELBREMSESSEILFÜHRUNG



- 07** Die Vorderrad-Bremsleitung durch die obere Steuersatzbaugruppe führen und dabei die korrekte Positionierung aller Schaltzüge und Bremsleitungen beachten.



- 08** Die Steuerrohr-Manschette und die Spacer platzieren.



- 09** Die Vorbauabdeckung montieren – mit nur zwei Umdrehungen des Innensechskantschlüssels.



- 10** Anschließend die Schaltzüge und Bremsleitungen vorsichtig unter der Vorbauabdeckung hindurchführen.

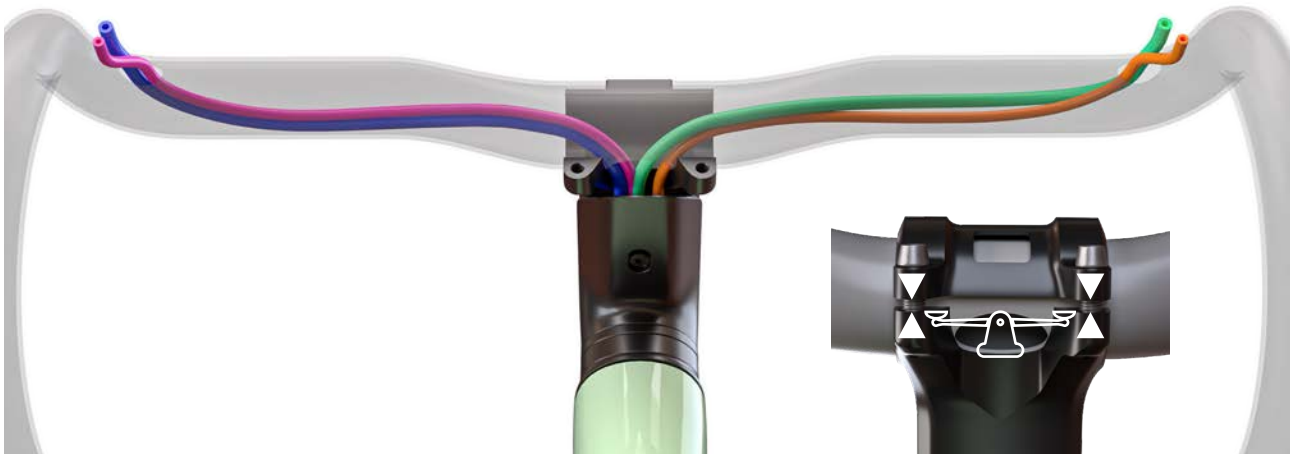
ADDICT

GABELBREMSESSEILFÜHRUNG



11

Den Vorbau auf den Gabelschaft aufsetzen und montieren sowie die Schaltzüge/Bremsleitungen vorsichtig einige Zentimeter zurück in den Vorbau schieben.



12 Die Züge/Leitungen – beginnend mit den Bremsleitungen – durch den Lenker führen. Montieren Sie die Frontplatte des Lenkervorbaus.



13

Sobald die Schaltzüge/Bremsleitungen mit den Schalt- bzw. Bremshebeln verbunden sind, überschüssige Züge und Leitungen in das Steuerrohr schieben und anschließend die Vorbauabdeckung festziehen.



Den Umwerfer mittels der Aluminium-Adapterplatte montieren. Mit dem vorgeschriebenen Anzugsdrehmoment festziehen.



ADDICT

SHIMANO Di2 KABELFÜHRUNG



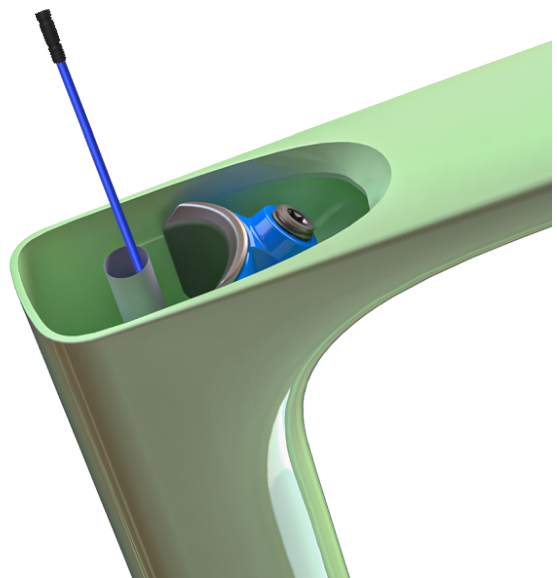
- 01** Den Di2-Akku in die Gummihülse stecken und wie abgebildet in die Sattelstütze einschieben.



- 02** Bei kurzen Sattelstützen oder kleineren Fahrern kann die Gummihülse oben am Akku fixiert und mit einem Kabelbinder gesichert werden, bevor die Einheit wie abgebildet in die Sattelstütze eingeschoben wird.



- 03** Die Umwerferplatte und dann den Umwerfer befestigen. Nun das Di2-Kabel durch die Gummitülle in das Sitzrohr führen.



- 04** Dabei darauf achten, dass das Kabel durch das Kabelschutzrohr oben am Sitzrohr herausgeführt wird.

ADDICT

SHIMANO Di2 KABELFÜHRUNG



- 05** Das Schaltwerk wie abgebildet befestigen.



- 06** Das Di2-Kabel zuerst am Umwerfer anschließen und dann in das Sitzrohr einführen. Das ist unter Umständen einfacher, wenn das Fahrrad auf dem Kopf steht.

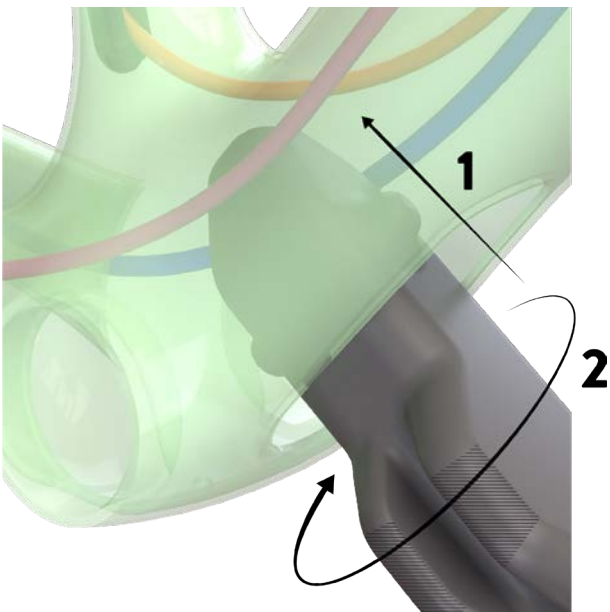
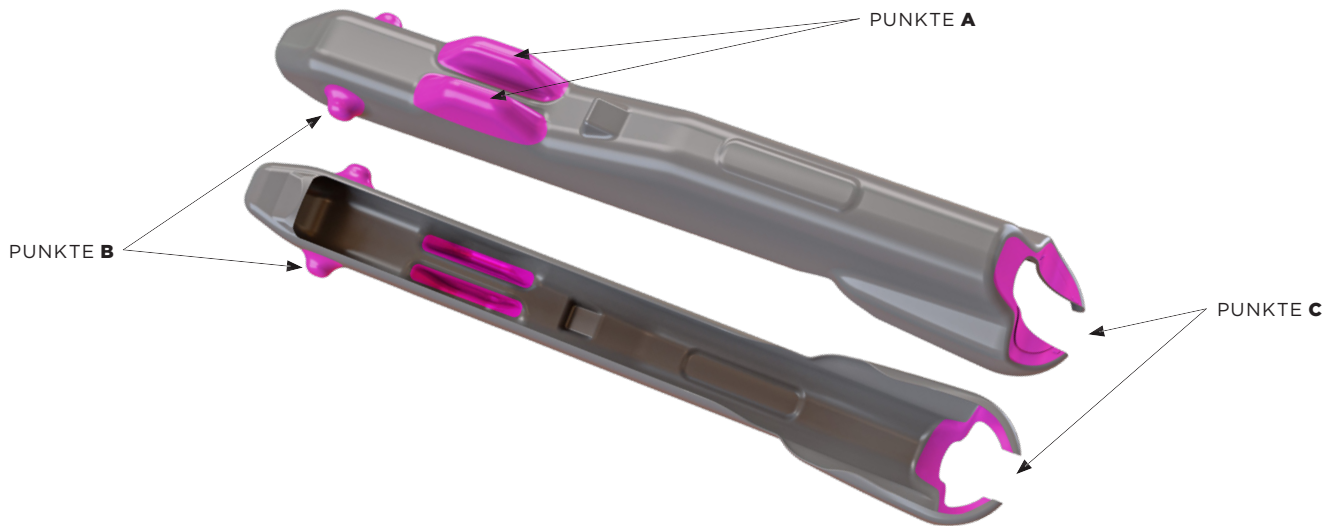
*Umwerfer-Befestigungsschraube mit dem vom Umwerferhersteller empfohlenen Anzugsdrehmoment festziehen



- 07** Dabei darauf achten, dass das Kabel durch das Kabelschutzrohr oben am Sitzrohr herausgeführt wird.

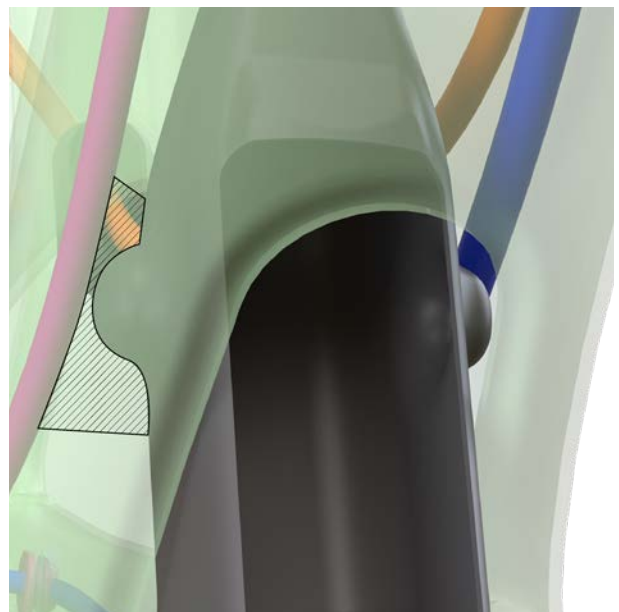
ADDICT

RETTET DEN TAG KIT



01 **Schritt 1:** Den Behälter senkrecht zum Unterrohr in den Rahmen einsetzen. Die Punkte **B** sollten dabei in der 12-Uhr- und 6-Uhr-Stellung sein.

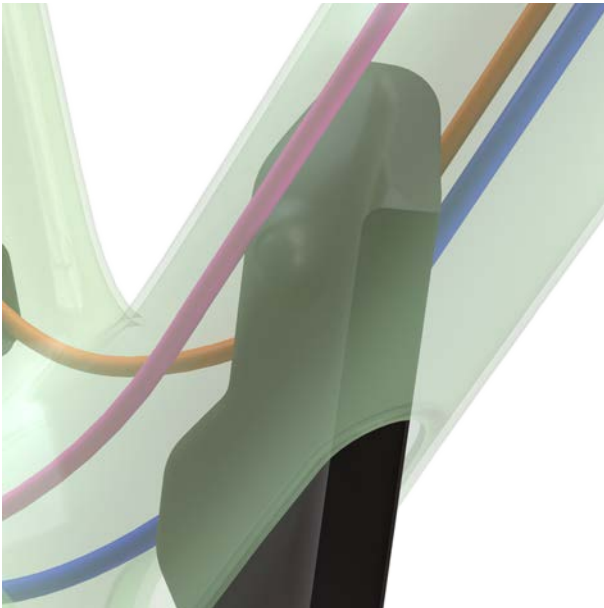
Schritt 2: Den Behälter 90° gegen den Uhrzeigersinn drehen. Die Punkte **A** sollten nun zum Boden zeigen.



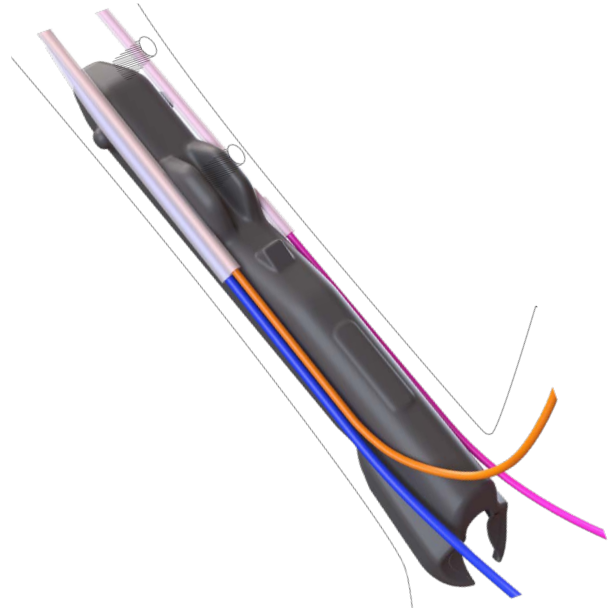
02 Darauf achten, dass sich die Schaltzüge/Bremsleitungen oberhalb der Punkte **B** befinden.

ADDICT

RETTET DEN TAG KIT



- 03** Den Behälter vorsichtig in das Unterrohr schieben, wobei die Schaltzüge/Bremsleitungen oberhalb verlaufen müssen. Eventuell muss der Behälter etwas zusammengedrückt werden, damit er besser durch die Rahmenöffnung passt.



- 04** Sobald der Behälter komplett eingesetzt wurde, sollten sich die Punkte **A** links und rechts der Flaschenhalterösen befinden. Die Öffnung **C** sollte sauber in der Rahmenöffnung sitzen.



- 05** Die Abdeckung anbringen und sicherstellen, dass der Verriegelungsmechanismus vertikal ausgerichtet ist.

ADDICT

ERSATZTEILE



426248 SCO DROPOUT SHIMANO DM UDH 26



Umgekehrtes Gewinde!



286000 SCO DROPOUT SRAM UDH 21



Umgekehrtes Gewinde!



426247 SCO REAR AXLE TP ADDICT|FASTLANE 26



424160 SCO AXLE ADDICT RC F 25



424158 SCO SEATPOST CLAMP ADDICT RC 25



ADDICT

ERSATZTEILE



424156 SCO HEADSET EXPANDER ADDICT RC 25



424154 SCO STEM SPACER|TOP CAP KIT ADDICT RC 25



426256 SCO HEADTUBE COVER ADDICT 26



426253 SCO STEM CABLE COVER ADDICT 26



423446 SYN HEADSET IS44|35 - IS52|42 STAINLESS

ADDICT

ERSATZTEILE



426251 SCO FD MOUNT ADDICT 26



424157 SCO STEM HARDWARE KIT CRESTON IC SL 25



423441 SYN STEM ST-R100-AL



423444 SYN SEATPOST SP-R101-CF 0MM OFF



423445 SYN SEATPOST SP-R101-CF 15MM OFF

ADDICT

ERSATZTEILE



423440 SYN HANDLEBAR HB-R100-AL



423439 SYN HANDLEBAR HB-R100-CF



423432 SYN REAR LIGHT CAMPBELL 20 D IL



425261 SCO SEATPOST LIGHT BLANK ADDICT RC 25

ADDICT

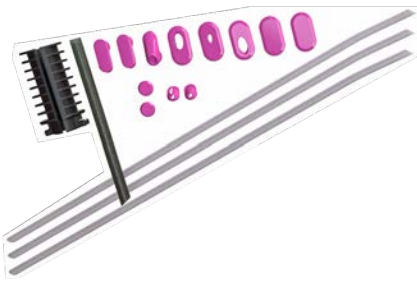
ERSATZTEILE



426255 SCO CABLE DT COVER ADDICT 26



426254 SCO DT CONTAINER ADDICT 26



426252 SCO FINISHING KIT ADDICT 26

HERSTELLERGARANTIE

Beim Kauf eines neuen SCOTT Fahrrades bei einem autorisierten SCOTT Händler gewährt SCOTT eine Herstellergarantie gemäss den nachfolgenden Bestimmungen.

BEDINGUNGEN

Die Herstellergarantie steht nur dem Erstkäufer eines SCOTT Fahrrades zu, der dieses bei einem autorisierten SCOTT Händler erworben hat. Die Herstellergarantie gilt nur, wenn das Bike innerhalb eines Jahres nach Kauf unter www.scott-sports.com auf den Namen des Erstkäufers registriert wird.

DAUER

Die Herstellergarantie entsteht ab Kaufdatum für die Dauer von fünf Jahren auf Rahmen und Hinterbauten. Die Garantiedauer reduziert sich auf drei Jahre, wenn das Fahrrad nicht mindestens einmal jährlich durch einen autorisierten SCOTT Händler gewartet wird. Eine Wartung hat gemäss der Wartungsanleitung im SCOTT Handbuch zu erfolgen und ist dort durch den Stempel und Unterschrift des autorisierten SCOTT Händlers zu belegen.

Bei Rahmen und Hinterbauten von Fahrradmodellen der Kategorie 5 sowie für von SCOTT gefertigte Starrgabeln ist die Dauer der Herstellergarantie auf zwei Jahre begrenzt.

Wird ein Mangel am Fahrrad im Rahmen eines Garantie- oder Gewährleistungsanspruches behoben, so verlängert sich die Dauer der Herstellergarantie nicht. Die Herstellergarantie endet, wenn der Erstkäufer das Eigentum am SCOTT Fahrrad an eine Drittperson überträgt.

GELTENDMACHUNG

Die Herstellergarantie wird von der SCOTT Sports SA, Route du Crochet 11, 1762 Givisiez, Schweiz gewährt. Der Käufer hat nach dem Kauf das SCOTT Fahrrad umgehend zu prüfen und offene Mängel sofort seinem autorisierten SCOTT Händler schriftlich anzuzeigen. Versteckte Mängel sind sofort nach ihrer Entdeckung anzuzeigen. Bei einem Garantieanspruch ist das Fahrrad einem autorisierten SCOTT Händler zu übergeben. Dieser wird sich mit SCOTT zwecks Mangelbehebung in Verbindung setzen. Die Geltendmachung eines Garantieanspruchs bedingt immer die Vorlage des Originalkaufbeleges sowie der Wartungsnachweise im SCOTT Handbuch.

LEISTUNG VON SCOTT IM GARANTIEFALL

Im Garantiefall repariert SCOTT nach eigener Wahl den Mangel oder ersetzt das mangelhafte Produkt mit einem Produkt ähnlicher Güte, wobei Farb- und Modellabweichungen möglich sind. Sofern eine Reparatur oder ein Ersatz nicht möglich ist, erfolgt eine Kaufpreiserstattung unter Anrechnung gehabter Nutzung. SCOTT ist berechtigt, Dritte mit der Mangelbehebung zu beauftragen.

GARANTIEAUSSCHLUSS

Die Herstellergarantie gilt ausschliesslich für Rahmen, Hinterbauten und Starrgabeln von SCOTT Fahrrädern. Fahrradkomponenten sind von dieser Herstellergarantie ausgeschlossen.

Die Herstellergarantie gilt nicht für normale Abnutzung und üblichen Verschleiss, Beschädigungen, die durch Unfälle oder andere übermässige Krafteinwirkungen auf das Fahrrad verursacht wurden, Korrosion, unsachgemässe Wartung, fehlerhafte Montage und Montage von ungeeigneten Komponenten oder Zubehörteilen sowie kosmetische Mängel, beispielsweise an der Lackierung.

Die Herstellergarantie gilt nicht für Fahrräder, die in einem Verleihbetrieb eingesetzt wurden.

DIVERSE

Diese Bestimmungen zur Herstellergarantie gelten für alle SCOTT Fahrräder ab Modelljahr 2023. Die Gewährleistungsrechte des Käufers und Garantien von Komponentenherstellern (Shimano, SRAM etc.) bleiben von dieser Herstellergarantie unberührt. Gerichtsstand für alle Streitigkeiten im Zusammenhang mit dieser Herstellergarantie ist Freiburg, Schweiz. Diese Herstellergarantie unterliegt Schweizer Recht unter Ausschluss aller Normen, die auf ausländisches Recht verweisen.

SCOTT BIKE WARRANTY PERIODS					
	Year 1	Year 2	Year 3	Year 4	Year 5
SCOTT Bikes					
Category 5 Bikes					
Regular Warranty Period					
Option for prolongation according to maintenance intervals shown in manual attached to bikes					



All rights reserved
© 2026 SCOTT Sports SA

Distribution:
SSG (Europe) Distribution Center SA
P.E.D. Zone C1
Rue du Kiell 60
6790 Aubange
Belgium

SCOTT Sports SA
Route du Crochet 11
1762 Givisiez
Switzerland

www.scott-sports.com/contact
www.scott-sports.com



Points de collecte sur www.quefairedemesdechets.fr
Privilégiez la réparation ou le don de votre appareil !